



TITEL: Wanderbeschreibung „Thanheimer Schmackestour“



## Thanheim

eine

ca. 12 km Rundwanderung  
mit „Schmackes“

auf Wegen des Schwäb. Alb Vereins:

Heiligenkopf

Stich

Hundsrücken

Bild: auf dem Weg vom Naturschutzgebiet Irrenberg zum Hundsrücken

Zufahrt mit dem Kfz:	Über die B 27 – Bisingen - Thanheim
Empfohlener Start der Wanderung:	Empfohlener Start der Wanderung: Parkplatz am Ortsausgang von Thanheim, Richtung Onstmettingen nach der Spitzkehre direkt an der Landstrasse
Kartenmaterial:	Blatt-17 Rottenburg – Balingen (M = 1:50000) ISBN 3-89021-514-9 (Landesvermessungsamt BW)

Besondere Hinweise:	Sehr starke Steigungen und extreme Gefälle zu bewältigen  12km lange Wanderung	Schöne Aussichten, etliche Rastbänke unterwegs	Bei „nasser“ Witterung teilweise sehr lehmige Pfade und überaus EXTREME Rutschgefahr !	Nicht zu empfehlen bei Eis und Schnee !!!
---------------------	--------------------------------------------------------------------------------------	------------------------------------------------	----------------------------------------------------------------------------------------	-------------------------------------------

Bitte beachten Sie, dass die von mir vorgegebene Wegbeschreibung keinen Anspruch auf Vollständigkeit hat und nur beratend zur Seite stehen soll. Wie die vergangenen Jahre zeigten kann es zu gravierenden Umstellungen, Umleitungen etc. kommen, welche nicht vorhersehbar sind. Ein zitiertes Hinweisschild befindet sich dann bspw. nicht mehr an der ursprünglich beschriebenen Stelle. Es wird unbedingt empfohlen eine genaue Wanderkarte mitzuführen (M=1:50000 sollte die obere Grenze sein). Das Mitführen eines Handy kann ebenfalls empfohlen werden. Die Funknetzabdeckung ist heute bereits recht gut und wird ständig verbessert. Dies kann in Notfällen sehr von Vorteil sein, gerade auf einer abgelegenen Wanderstrecke mit nur geringem Publikumsverkehr. Der Inhalt ist mein geistiges Eigentum und darf nur zu privaten Zwecken benutzt oder kopiert werden.  
© 2006–2011 K.-P. Kuhna (KPKproject)



TITEL: Wanderbeschreibung „Thanheimer Schmackestour“

Wanderbeschreibung:

1. Wir verlassen den Parkplatz Richtung „Heiligenkopf“ auf dem mit einem blauen Dreieck gekennzeichneten Pfad (Treppe). Ab dem Parkplatz geht es nun sehr steil bergauf.



Kurz vor dem Heiligenkopf direkt am Pfad

2. Heiligenkopf: zwei Rastbänke und ein schöner Ausblick in die Ferne sind der Strapazen Lohn.



[GC5AKH9](#)

Trauf-Tradi

3. Weiter mit dem roten Dreieck, vorbei an der Rastbank „Irrenberg Blick“, immer am Trauf entlang abwärts nach Stich.
3. Wir gelangen bei einigen Häusern zu einem Parkplatz, zur Landstrasse, welche wir rechts und gleich wieder links aufwärts nach „Pfeffingen“ einschlagen.
4. Gleich erreichen wir den Abzweig des Dreieckswegs, nach der Leitplanke auf der rechten Straßenseite.
5. Mit dem roten Dreieck geht es aufsteigend, später auf einem linksabgehenden Pfad weiter.
6. Nach der Waldpassage gehen wir bei Erreichen des Feldrands den Weg rechts ab und gelangen in Kürze zu einem größeren Wanderparkplatz.



Hier bietet sich die Zitterhof-Runde an, dann etwas variierender Verlauf bis Pos. 10

7. Wir passieren den Parkplatz und folgen dem roten Dreieck über den rechts abgehenden Weg Richtung Irrenberg.

Bitte beachten Sie, dass die von mir vorgegebene Wegbeschreibung keinen Anspruch auf Vollständigkeit hat und nur beratend zur Seite stehen soll. Wie die vergangenen Jahre zeigten kann es zu gravierenden Umstellungen, Umleitungen etc. kommen, welche nicht vorhersehbar sind. Ein zitiertes Hinweisschild befindet sich dann bspw. nicht mehr an der ursprünglich beschriebenen Stelle. Es wird unbedingt empfohlen eine genaue Wanderkarte mitzuführen (M=1:50000 sollte die obere Grenze sein). Das Mitführen eines Handy kann ebenfalls empfohlen werden. Die Funknetzabdeckung ist heute bereits recht gut und wird ständig verbessert. Dies kann in Notfällen sehr von Vorteil sein, gerade auf einer abgelegenen Wanderstrecke mit nur geringem Publikumsverkehr. Der Inhalt ist mein geistiges Eigentum und darf nur zu privaten Zwecken benutzt oder kopiert werden.

© 2006–2011 K.-P. Kuhna (KPKproject)



TITEL: Wanderbeschreibung „Thanheimer Schmackestour“

9. Wir wandern in Richtung Gehöft und vor ihm rechts weiter - nun blaues Dreieck.
10. Immer dem blauen Dreieck, in Richtung „Irrenberg“ kommen wir zu einer Infotafel. Unser Weg geht hinter dieser Tafel abwärts in Pfadform weiter.
11. Später schlagen wir in den scharf rechts abgehenden Pfad (blaues Dreieck) Richtung „Hundsrücken“ ein.
12. Den Abzweig blaue Raute „Thanheim“ ignorieren wir - wir bleiben auf dem blauen Dreieck Weg.
13. Kurz vor dem Hundsrücken kippt unser Pfad rechts aufsteigend ab. (geradeaus ist ein Holzschlag, nicht hier weiter!).



Kurz vor dem Hundsrücken (Bänke) direkt am Pfad

14. Hundsrücken Sitzbank lädt zur Rast. Schöner Blick auf die Hohenzollern Burg!
15. Geradeaus weiter und nun geht's extrem steil bergab! Vorsicht.
16. Weiter geht es in Richtung Thanheim, später wechselt das Zeichen auf die blaue Raute. An dieser Stelle kippt der blaue Dreiecksweg nach Bisingen in einen Pfad, wir bleiben jedoch auf dem breiteren Forstweg und wandern in Richtung Thanheim weiter, stetig bergab.
17. Vorbei an einer Grillhütte folgen wir stetig der blauen Raute, welche uns nach Thanheim bringt.
18. In Thanheim stoßen wir auf die Ortsdurchgangsstraße, welche uns rechts eingeschlagen zur Spitzkehre und so zu unserem Parkplatz bringt. Vorsicht auf der stark befahrenen Durchgangsstraße, Abstand zur Fahrbahn halten!

Eine empfohlene Möglichkeit geht über den Ort (Ortdurchgangsstraße links einschlagen) und weiter (vor Kirche) rechts mit dem blauen Dreiecksweg zum Parkplatz an der Spitzkehre.

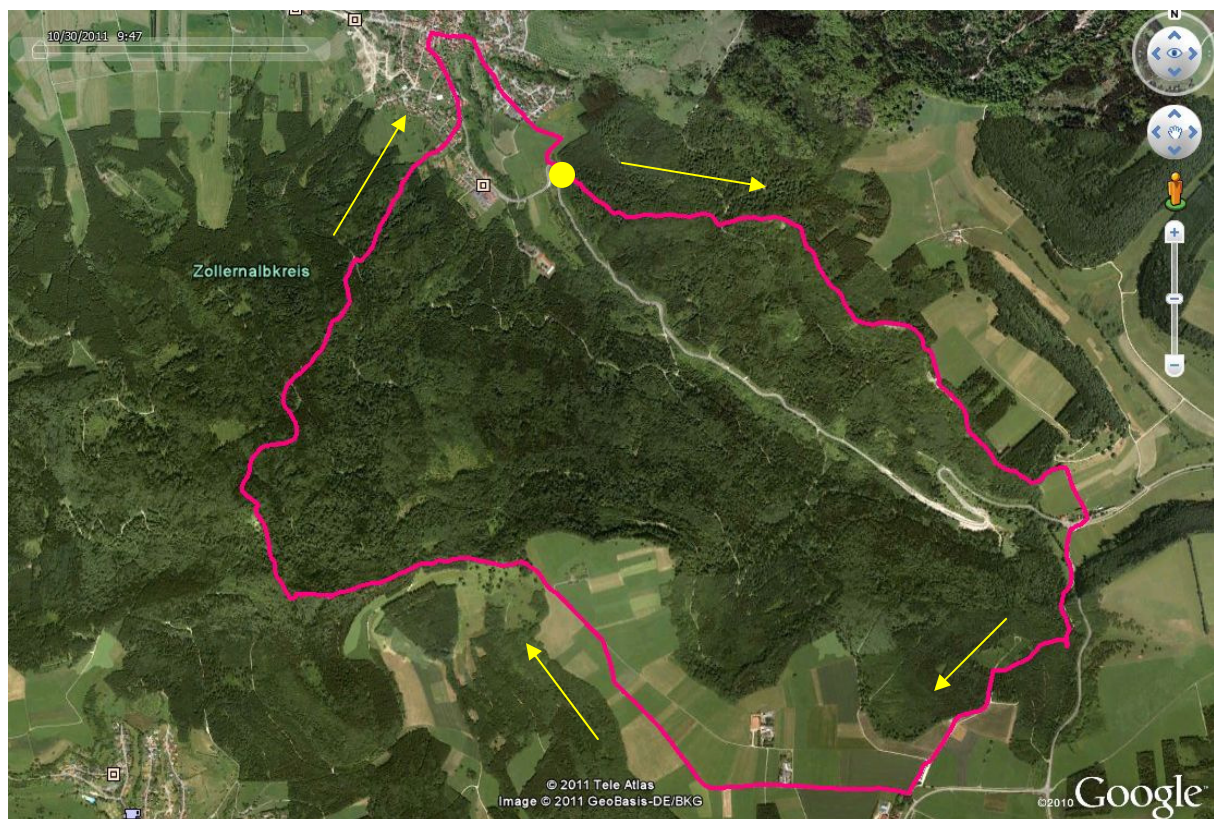
Bitte beachten Sie, dass die von mir vorgegebene Wegbeschreibung keinen Anspruch auf Vollständigkeit hat und nur beratend zur Seite stehen soll. Wie die vergangenen Jahre zeigten kann es zu gravierenden Umstellungen, Umleitungen etc. kommen, welche nicht vorhersehbar sind. Ein zitiertes Hinweisschild befindet sich dann bspw. nicht mehr an der ursprünglich beschriebenen Stelle. Es wird unbedingt empfohlen eine genaue Wanderkarte mitzuführen (M=1:50000 sollte die obere Grenze sein). Das Mitführen eines Handy kann ebenfalls empfohlen werden. Die Funknetzabdeckung ist heute bereits recht gut und wird ständig verbessert. Dies kann in Notfällen sehr von Vorteil sein, gerade auf einer abgelegenen Wanderstrecke mit nur geringem Publikumsverkehr. Der Inhalt ist mein geistiges Eigentum und darf nur zu privaten Zwecken benutzt oder kopiert werden.

© 2006–2011 K.-P. Kuhna (KPKproject)



TITEL: Wanderbeschreibung „Thanheimer Schmackestour“

## Verlauf der 12 km langen Rundwanderung



Bitte beachten Sie, dass die von mir vorgegebene Wegbeschreibung keinen Anspruch auf Vollständigkeit hat und nur beratend zur Seite stehen soll. Wie die vergangenen Jahre zeigten kann es zu gravierenden Umstellungen, Umleitungen etc. kommen, welche nicht vorhersehbar sind. Ein zitiertes Hinweisschild befindet sich dann bspw. nicht mehr an der ursprünglich beschriebenen Stelle.

Es wird unbedingt empfohlen eine genaue Wanderkarte mitzuführen (M=1:50000 sollte die obere Grenze sein).

Das Mitführen eines Handy kann ebenfalls empfohlen werden. Die Funknetzabdeckung ist heute bereits recht gut und wird ständig verbessert. Dies kann in Notfällen sehr von Vorteil sein, gerade auf einer abgelegenen Wanderstrecke mit nur geringem Publikumsverkehr. Der Inhalt ist mein geistiges Eigentum und darf nur zu privaten Zwecken benutzt oder kopiert werden.

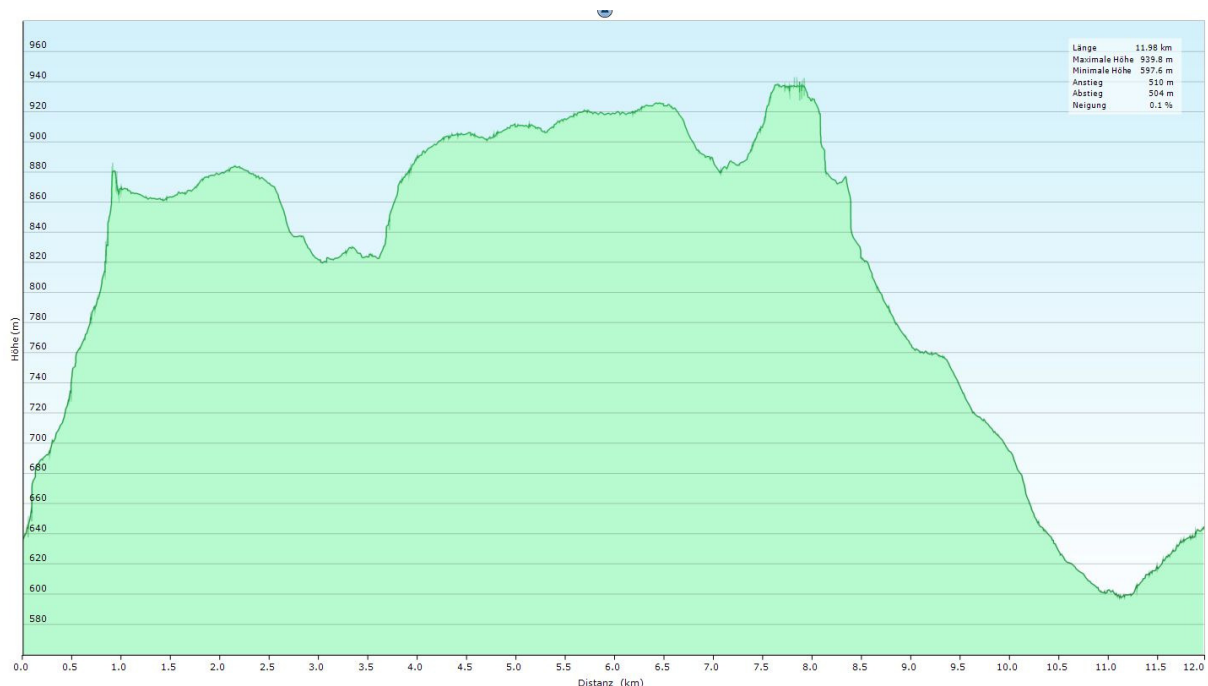
© 2006–2011 K.-P. Kuhna (KPKproject)





TITEL: Wanderbeschreibung „Thanheimer Schmackestour“

## Höhenprofil der 12km langen Wanderung



Die Streckenführung verläuft überwiegend auf gut ausgeschilderten Wegen des Schwäb. Alb Vereins.

Eine Vielzahl von Wanderempfehlungen und anderen Themen können Sie über das Inhaltsverzeichnis des KPKproject abrufen. Tauchen Sie ein in die Welt des KPKproject !

... a private website project - aktuell, informativ, kontrovers, konstruktiv,  
einfach, anders!

<http://www.KPKproject.de>

Bitte beachten Sie, dass die von mir vorgegebene Wegbeschreibung keinen Anspruch auf Vollständigkeit hat und nur beratend zur Seite stehen soll. Wie die vergangenen Jahre zeigten kann es zu gravierenden Umstellungen, Umleitungen etc. kommen, welche nicht vorhersehbar sind. Ein zitiertes Hinweisschild befindet sich dann bspw. nicht mehr an der ursprünglich beschriebenen Stelle.

Es wird unbedingt empfohlen eine genaue Wanderkarte mitzuführen (M=1:50000 sollte die obere Grenze sein).

Das Mitführen eines Handy kann ebenfalls empfohlen werden. Die Funknetzabdeckung ist heute bereits recht gut und wird ständig verbessert. Dies kann in Notfällen sehr von Vorteil sein, gerade auf einer abgelegenen Wanderstrecke mit nur geringem Publikumsverkehr. Der Inhalt ist mein geistiges Eigentum und darf nur zu privaten Zwecken benutzt oder kopiert werden.

© 2006–2011 K.-P. Kuhna (KPKproject)